

Wehrleiterversammlung

im Landkreis Sächsische Schweiz-Osterzgebirge

26.11.2011, Berufsschulzentrum für Technik in Pirna

Landeshauptstadt
Dresden

Brand- und
Katastrophenschutzamt Dresden



Übersicht

1. Derzeitiger Stand
2. Auswertung bisheriger Zuarbeiten
 1. Erfassung Ortslagen und umgangssprachliche Bezeichnungen
 2. Stammdatenrücklauf der Testrunde
3. Notwendige Zuarbeiten
 1. Datenübernahme aus den LK ins ELS
 2. Stammdaten
 3. Ausrückefolgen, inkl. Ausrückebereiche
 4. AAO-Planungen
 5. Web-AAO
4. Wie geht es weiter?

Datenerfassung in den LK

Landeshauptstadt
Dresden

Brand- und
Katastrophenschutzamt Dresden



1. Derzeitiger Stand - Leitstelle



Datenerfassung in den LK

Landeshauptstadt
Dresden

Brand- und
Katastrophenschutzamt Dresden



1. Derzeitiger Stand - Leitstelle



Datenerfassung in den LK

Landeshauptstadt
Dresden

Brand- und
Katastrophenschutzamt Dresden



1. Derzeitiger Stand - Kennzahlen

- Leitstellenraum
 - 21 Leitstellenarbeitsplätze
- Notannahme/ Schulung
 - 1 Lehrerplatz
 - 6 Ausnahme- und Schulungsarbeitsplätze
- Systemadministration
 - 2 Systemadministrationsplätze
- Nachrichtenzentrale KatS
 - 2 abgesetzte Arbeitsplätze je Landkreis/ DD

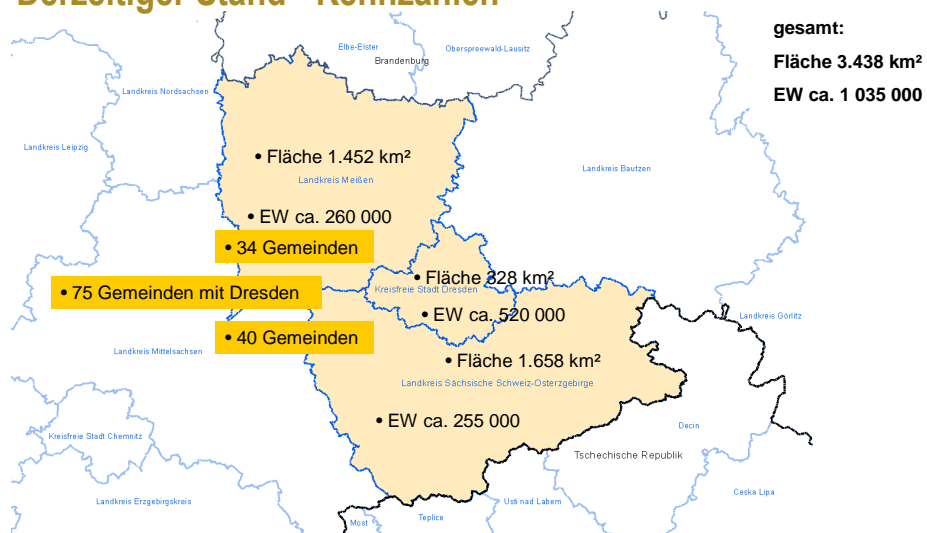
Datenerfassung in den LK

Landeshauptstadt
Dresden

Brand- und
Katastrophenschutzamt Dresden



1. Derzeitiger Stand - Kennzahlen



Datenerfassung in den LK

Landeshauptstadt
Dresden

Brand- und
Katastrophenschutzamt Dresden



2. Auswertung bisheriger Zuarbeiten Erfassung Ortslagen und umgangssprachliche Bezeichnungen

- Ziel:
 - Abgleich und Präzisierung der vorhandenen Ortslagen
 - Ergänzung um umgangssprachliche Bezeichnungen
- Erfassung in Abstimmung mit Landkreisen und KBM
- Verteilung erfolgte über die KBM an die Verwaltung (indirekt Wehrleiter)
- Vorlage:
 - PDF-Datei mit bereits vorhandenen Ortslagen
 - Anleitung zur Bearbeitung
- Zeitraum Juli/August 2011



Datenerfassung in den LK

Landeshauptstadt
Dresden

Brand- und
Katastrophenschutzamt Dresden



2. Auswertung bisheriger Zuarbeiten Erfassung Ortslagen und umgangssprachliche Bezeichnungen

- Rücklauf:
 - unterschiedl. Informationsgehalt von sehr detailliert, bis bereits vorhandene bestätigt
- Beispiel: PDF (Heidenau) 
- Screenshot GIS (POIs Heidenau) 

Datenerfassung in den LK

Landeshauptstadt
Dresden

Brand- und
Katastrophenschutzamt Dresden



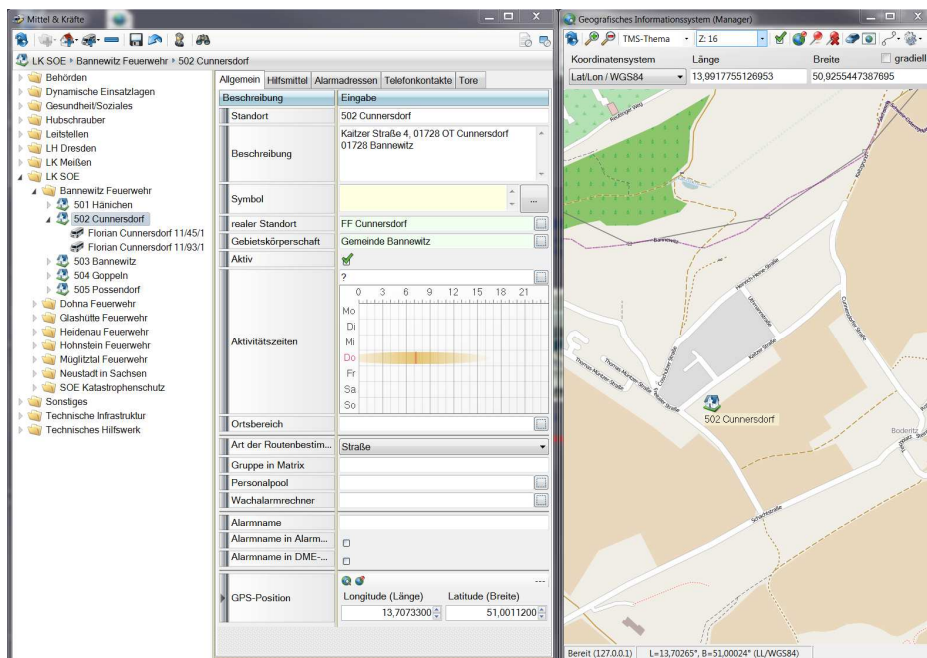
2. Auswertung bisheriger Zuarbeiten Testlauf der Stammdaten

- Testlauf im LK Sächsische Schweiz-Osterzgebirge mit einer Auswahl an Gemeinden
- Testlauf war sehr hilfreich, um noch Schwachstellen im Stammdatenblatt aufzudecken
 - Ausfüllhinweise in einem separatem Tabellenblatt aufgelistet
 - Ergänzung von Eingabehilfen/-vorlagen und Erklärungen zu einzelnen Feldern
 - Ergänzung von Kommentaren
 - Ergänzung weiterer benötigter Angaben
 - Kennzeichnung von Pflichtfeldern
 - Funkkenner und Wachenkürzel/-nummer

Datenerfassung in den LK

Landeshauptstadt
Dresden

Brand- und
Katastrophenschutzamt Dresden



Datenerfassung in den LK

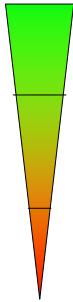
Landeshauptstadt
Dresden

Brand- und
Katastrophenschutzamt Dresden



3. Notwendige Zuarbeiten Datenübernahme aus den LK ins ELS

■ Herkunft der Daten für das Einsatzleitsystem



- Daten von zentralen Stellen (Staatsbetrieb Geobasisinformation und Vermessung Sachsen, Deutsche Bahn)
- Daten vom Landkreis
- Daten von Ortsfeuerwehr

Datenerfassung in den LK

Landeshauptstadt
Dresden

Brand- und
Katastrophenschutzamt Dresden



3. Notwendige Zuarbeiten Stammdaten Fahrzeuge und Standorte

- Stammdatenerfassung der Städte und Gemeinden
- FW-Stammdatenblatt für Standort und Fahrzeug/Einsatzmittel
- im Excel-Format



Datenerfassung in den LK

Landeshauptstadt
Dresden

Brand- und
Katastrophenschutzamt Dresden



3. Notwendige Zuarbeiten Stammdaten Fahrzeuge und Standorte

Hinweise zum Ausfüllen

- pro Standort und pro Einsatzmittel muss es jeweils eine Excel-Tabelle geben
- Tabellenblätter nicht umbenennen
- wenn keine Angaben gemacht werden können, Felder komplett leer lassen
- einheitliche Schreibweise verwenden durch Verwendung von Beispielvorgaben, z.B. Standortbezeichnung waren unterschiedlich
- Pflichtfelder unbedingt angeben

Datenerfassung in den LK

Landeshauptstadt
Dresden

Brand- und
Katastrophenschutzamt Dresden



3. Notwendige Zuarbeiten Stammdaten Fahrzeuge und Standorte

Künftige Aktualisierung

- Jährliche Aktualisierung von Stammdaten
- Sonstige Änderungen (z.B. neues Fahrzeug) werden 6 Wochen im Vorlauf über die Stammdatenblätter bekanntgegeben
- dazu gibt es im Stammdatenblatt zusätzliche Felder (Kopfdatenbereich), mithilfe deren konkrete Angaben über die Art von möglichen Änderungen gemacht werden können

Datenerfassung in den LK

Landeshauptstadt
Dresden

Brand- und
Katastrophenschutzamt Dresden



3. Notwendige Zuarbeiten Stammdaten Fahrzeuge und Standorte

Künftige Aktualisierung

0. Kopfdaten:	
Das folgende Stammdatenblatt unterliegt einer*	
<input type="checkbox"/>	jährlichen Aktualisierung
<input type="checkbox"/>	zwischenzeitlichen Änderung
Zwischen der letzten und der jetzigen Abgabe des Stammdatenblattes	
<input type="checkbox"/>	gibt es keine Änderungen
<input type="checkbox"/>	ist ein Standort/Fahrzeug neu hinzugekommen
<input type="checkbox"/>	gibt es eine oder mehrere Änderungen
<input type="checkbox"/>	ist ein Standort/Fahrzeug nicht mehr in Betrieb
Kommentarfeld:	

Datenerfassung in den LK

Landeshauptstadt
Dresden

Brand- und
Katastrophenschutzamt Dresden



3. Notwendige Zuarbeiten Stammdaten Fahrzeuge und Standorte

Funkkenner und Wachenkürzel/-nummer

- über die Testrunde der Stammdaten sind zwei zu behebende Baustellen aufgedeckt worden
- Anforderung des Einsatzleitsystems ist eine eindeutige Identifizierung von Fahrzeugen und Standorten (meist über ID geregelt)
- Funkkenner und Wachenkürzel/-nummer als eindeutiger Identifikator genutzt
- ABER: Bsp. Cunnersdorf in Bannewitz, Glashütte, Hohnstein
- alle Fahrzeuge beginnen mit FL Cunnersdorf ...
- Lösungsvorschlag sieht Kürzel der Landkreise oder Altlandkreise plus Kürzel zur Gemeinde/Stadt vor

Datenerfassung in den LK

Landeshauptstadt
Dresden

Brand- und
Katastrophenschutzamt Dresden



3. Notwendige Zuarbeiten Stammdaten Fahrzeuge und Standorte

Funkkenner und Wachenkürzel/-nummer

- Wachenkürzel/-nummer müssen neu vergeben werden zur schnelleren und eindeutigen Unterscheidung der Standorte
- könnte nach folgendem Muster geschehen:
 - MEI 158, SOE 579

Datenerfassung in den LK

Landeshauptstadt
Dresden

Brand- und
Katastrophenschutzamt Dresden



3. Notwendige Zuarbeiten Ausrückefolgen und -bereiche

- Ersterfassung
 - Vorgehen ähnlich Erfassung Ortslagen (kommentierbare PDF) und zusätzlich gedruckte Karte im A0 Format
 - PDF/Ausdruck enthält Basisdaten sowie feuerwehrrelevante Daten
- Eintragung der Ausrückefolgen im PDF
- Eintragung von einsatzrelevanten Objekten und sonstigen Objekten im PDF
- Ausdruck für Übersichtszwecke

Datenerfassung in den LK

Landeshauptstadt
Dresden

Brand- und
Katastrophenschutzamt Dresden



3. Notwendige Zuarbeiten Ausrückefolgen und -bereiche

- Einweisung zur PDF Bearbeitung im Workshop direkt vor Ort mit KBM und GWL (Inspektionsbereich)
- Anleitung zur Bearbeitung
- besondere Hinweise (Bsp. Gemeindegrenze verläuft mittig auf Straße)

- Nach Fertigstellung
 - Übergabe an uBRK – Behörde (Landkreis) zur Genehmigung

Datenerfassung in den LK

Landeshauptstadt
Dresden

Brand- und
Katastrophenschutzamt Dresden



3. Notwendige Zuarbeiten AAO-Planungen

- Ersterfassung bzw. Initiale Datenübernahme wird über Excel-Tabellen erfolgen
- Einheitliches Format für die LK MEI und SOE wird erarbeitet, welches sich an die bestehenden Dokumente formell und inhaltlich anlehnt
- momentan befinden wir uns in der Testphase, in der gelieferte AAO in das ELS übernommen werden
- geplant ist, in den kommenden Wochen ein Formular herausgeben zu können

Datenerfassung in den LK

Landeshauptstadt
Dresden

Brand- und
Katastrophenschutzamt Dresden



3. Notwendige Zuarbeiten Web-AAO – grundsätzliches Vorgehen

- zukünftig geplant ist eine Internet-Plattform für die Dateneingabe und Datenaustausch zur Alarm- und Ausrückeordnung mit getrennter Nutzerverwaltung und Login-Daten
- Stammdaten zu Standorten und Fahrzeugen werden vom ELS in die Web-Anwendung exportiert
- Vorgehen:
 - Bereitstellung der Ausrückefolge und Alarmplanung durch Gemeindeführer
 - Simulationstests der eingegebenen AAO
 - Druck der AAO zur Vorlage bei der übergeordneten Behörde
 - Freigabe oder Wiedervorlage durch übergeordnete Behörde
 - Bei erfolgter Unterschrift AAO-Datenübernahme in das Einsatzleitsystem

Datenerfassung in den LK

Landeshauptstadt
Dresden

Brand- und
Katastrophenschutzamt Dresden



3. Notwendige Zuarbeiten Web-AAO – grundsätzliches Vorgehen

- Web-Anwendung durch die Firma SHS geliefert und praktische Tests folgen
- Web-Anwendung entspricht noch nicht ganzheitlich den Vorgaben und Anforderungen

Datenerfassung in den LK

Landeshauptstadt
Dresden

Brand- und
Katastrophenschutzamt Dresden



4. Wie geht es weiter?

■ Termine

- 1. Quartal 2012 Abgabe Stammdatenblätter SOE
- 1. Quartal 2012 Termine für Inspektionsbereiche SOE
 - Ausgabe Ausrückebereiche/-folgen
 - Ausgabe AAO-Dokumente
- 2. Quartal 2012 Abgabe Stammdatenblätter MEI
- 2. Quartal 2012 Termine für Inspektionsbereiche MEI
 - Ausgabe Ausrückebereiche/-folgen
 - Ausgabe AAO-Dokumente

Vielen Dank für Ihre Aufmerksamkeit

Landeshauptstadt Dresden
Brand- und Katastrophenschutzamt
Abt. Leitstelle/ Nachrichtentechnik
Scharfenberger Straße 47
01139 Dresden
Telefon: 0351/ 8155-0